

oxygène

n°63 L'HEBDO DES HABITANTS
D'AULNAY-SOUS-BOIS

Mercredi 9 décembre 2009

GÉRARD SÉGURA

**"Nous agissons contre
les bétonneurs"** P. 4 et 5



VIE ASSOCIATIVE

**Un coup de pouce
aux familles** P. 6

CROSS DÉPARTEMENTAL
**1000 coureurs
au départ**

P. 11

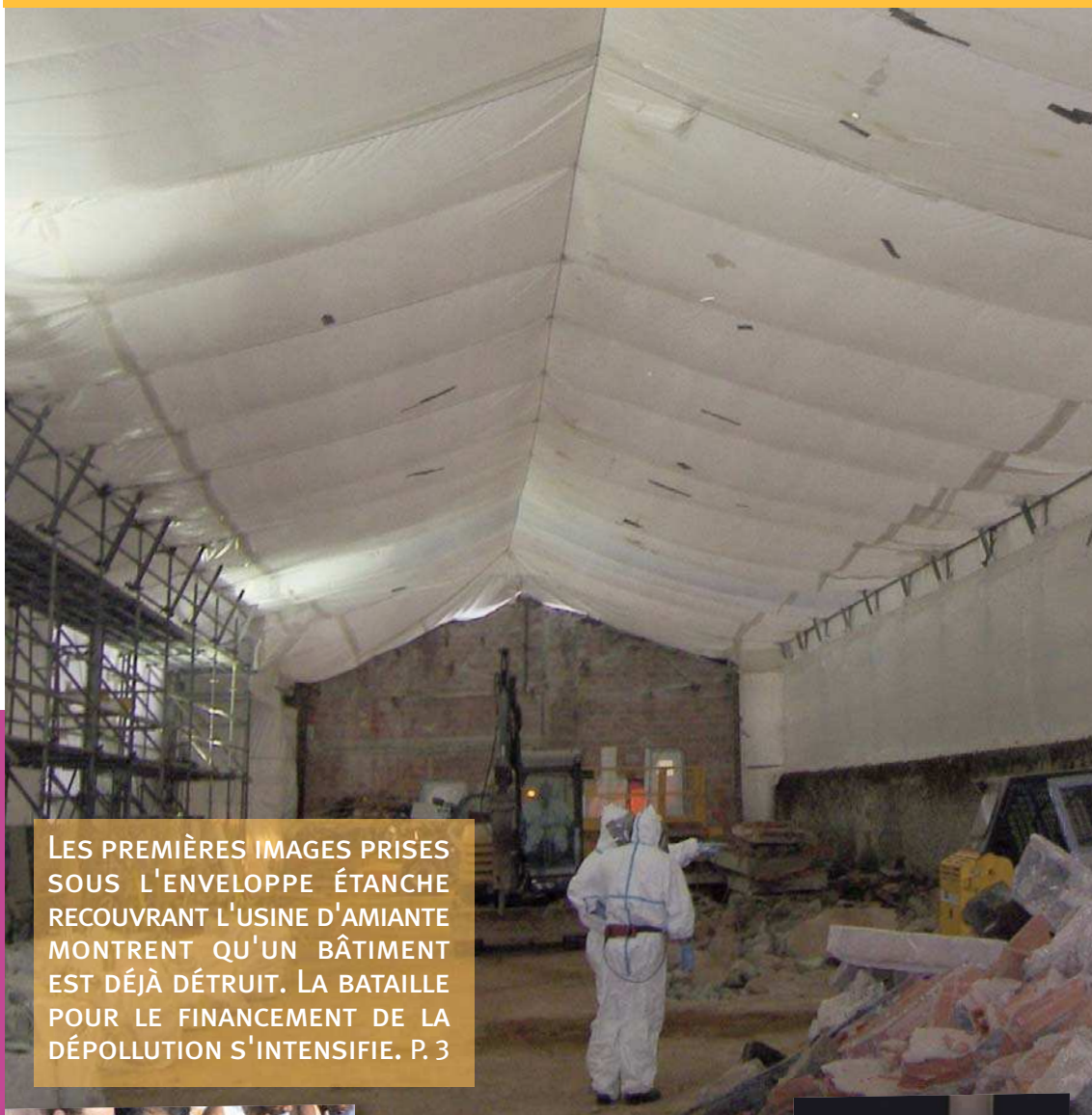


Chapiteau en fête

4 pages spéciales festivités
de fin d'année



ENTREZ SOUS LA BULLE DE L'USINE D'AMIANTE



LES PREMIÈRES IMAGES PRISES
SOUS L'ENVELOPPE ÉTANCHE
RECOUVRANT L'USINE D'AMIANTE
MONTRENT QU'UN BÂTIMENT
EST DÉJÀ DÉTRUIT. LA BATAILLE
POUR LE FINANCEMENT DE LA
DÉPOLLUTION S'INTENSIFIE. P. 3

EGLISE SAINT-SULPICE
**Prenez place
pour le concert
de Noël** P. 12



VOUS
NOUS
AVEZ ÉCRIT

Monsieur le Maire, C'est avec beaucoup d'appréhension que les résidents de l'immeuble, sis au 98-100 avenue A. France voient le développement anarchique des platanes devant leur résidence. Depuis plusieurs années, ces arbres ne sont plus élagués et ont pris des proportions inquiétantes. Au moindre coup de vent, ces platanes gigantesques se balancent dangereusement. Notre immeuble ne reçoit que très peu de soleil. Il s'en suit une très grande fraîcheur ainsi qu'une baisse de la luminosité dans nos appartements et ceci du rez-de-chaussée jusqu'au 5^e étage. Il était prévu pour 2007-2008 la suite des aménagements en zone 30 de cette partie de l'avenue.

**Qu'en est-il à ce jour ?
Les résidents**

Mesdames, Messieurs, Après enquête auprès des services des Espaces verts, je vous informe que ces arbres font l'objet d'un suivi régulier et d'une opération de taille tous les deux ans. Effectivement, les conditions météorologiques du printemps ont favorisé la pousse généreuse de cet été. La prochaine intervention est planifiée en septembre 2009 et respecte la programmation fixée par un échéancier de travaux d'entretien du patrimoine arboré de la commune. J'espère que celle-ci vous donnera entière satisfaction. Alain Amedro, adjoint au maire chargé des Espaces verts.

OXYGÈNE • JOURNAL D'INFORMATIONS DE LA VILLE D'AULNAY-SOUS-BOIS
• MERCREDI 4 NOVEMBRE 2009.
Hôtel de ville • BP 56, 93602 Aulnay cedex
Tél. : 01 48 79 63 63 • Fax : 01 48 79 63 39
Directeur de la publication : Gérard Ségura
Directeur de la rédaction : Christophe Lopez
Rédacteur en chef : Christophe Lopez
Secrétaire de rédaction : Xavier Blanquet
Ont participé à la rédaction de ce numéro :
Jehan Lazrak Toub, Valérie Pasquier
Illustrations : Alain Bernuzeau, José Tomas, Benjee
Régie publicitaire : Médias et publicité
Réalisation : Itinéraire conseillé/Guillot Margarete
Impression : Direct impression
Imprimé sur papier recyclé
Tirage : 36 000 exemplaires
Dépôt légal : 2759/01.

PRISE DE
FONCTIONUN NOUVEAU “PATRON”
POUR L'ADMINISTRATION COMMUNALE

La Sarthe, le Loiret, la Haute-Savoie, la Seine-Saint-Denis, la Seine-et-Marne, les Hauts-de-Seine... S'il n'est pas un aventurier, Thierry du Bouëtiez, nouveau directeur général des services de la ville, a beaucoup bourlingué. Avec des classes faites à Sciences-Po Paris et à l'ENA, ce Breton d'origine possède à la fois de sérieuses références et une solide expérience. Dans la préfectorale, où il a fait ses débuts, comme au sein des collectivités locales, il côtoie au quotidien élus locaux, responsables associatifs, décideurs économiques et partenaires sociaux. De là, un goût prononcé pour les questions d'aménagement du territoire et de lutte contre les exclusions. À titre personnel, Thierry du Bouëtiez est d'ailleurs président-fondateur de Groupie (Groupement des innovateurs pour l'emploi),

un réseau de 200 acteurs économiques et sociaux engagés dans le rapprochement du monde de l'entreprise et de celui l'insertion. Nommé à la tête de l'administration communale depuis un mois, il vient de réunir l'ensemble de l'encadrement pour un premier échange informel.

**“J'AIME LE CONTACT,
J'AIME LES GENS”**

Le haut fonctionnaire se dit impressionné “par la diversité de prestations et de services de bon niveau” offerte par la commune. Il découvre aussi de la part des agents “beaucoup de motivation et d'esprit d'innovation”. En même temps, Thierry du Bouëtiez n'ignore pas la complexité d'une administration dont les effectifs sont aussi nombreux qu'à Orléans, ville de 120 000 habitants. “Je constate que les niveaux de compétence se chevauchent parfois, confie-t-il. Il conviendra par conséquent d'initier des règles d'organisation plus cohérentes et efficaces”. Affable, visiblement passionné par son job, l'homme le dit d'emblée : “J'aime le contact, j'aime les gens, ma porte reste d'ailleurs largement ouverte”. Avis donc aux agents communaux si tant est qu'ils aient la chance de trouver leur patron dans son bureau. Thierry du Bouëtiez l'avoue en effet : “Je préfère être sur le terrain”. Ces derniers soirs, on pouvait d'ailleurs le croiser, l'allure discrète, dans les réunions de quartier. Une manière pour lui de prendre le pouls de la ville. ■ Christophe Lopez

280 000

C'est le nombre total de véhicules qui entrent et sortent de la ville chaque jour. Les principaux flux proviennent de l'ouest de l'A3, du nord de l'A1, de l'est de l'A104 et du RER B, et du sud du canal de l'Ourcq et du Tramtrain.



Rencontre avec les chefs d'établissement. L'ensemble des responsables des établissements scolaires du second degré d'Aulnay avaient rendez-vous, la semaine passée en mairie, pour une rencontre et un échange avec Marie-Christine Frechilla adjointe en charge de la jeunesse et Nicole Siino adjoint en charge de l'éducation, Moktaria Kebli conseillère municipale déléguée en charge du second degré et Mathieu Hannotin le vice président chargé de l'éducation au conseil général du 93. L'occasion pour les élus et les représentants de la communauté scolaire, d'aborder les principaux sujets qui agitent la vie scolaire, d'apporter des éléments de réponse et de resserrer les liens entre la ville et les équipes pédagogiques.

UNE QUESTION À

**AHMED
LAOUEDJ**



Adjoint au maire en charge de la vie associative et de la coopération décentralisée

Pourquoi avoir adhéré au réseau des “Villes solidaires” ?

L'association “Villes solidaires” est membre de la fédération européenne des solidarités de proximité et souhaite aller plus loin dans ses engagements que la fête des voisins dont elle est fondatrice. Sa volonté est de développer des solidarités au pied des cages d'escalier ou au niveau de la rue en y associant des acteurs institutionnels ou associatifs. Elle propose ainsi aux collectivités locales adhérentes des outils afin d'encourager cette solidarité de tous les instants. L'adhésion de la ville nous permettra de faire profiter de ces outils aux Aulnaysiens et au monde associatif afin de favoriser, à notre tour, la solidarité au quotidien. Je rappelle que notre ville s'est vue décerner récemment le label de “ville conviviale et solidaire”.



Ces images inédites ont été réalisées à l'intérieur de la bulle étanche. On aperçoit le mur du cimetière. Quant au bâtiment qui le jouxtait, il est à présent entièrement détruit. Dans un mois, l'enveloppe hermétique sera retirée pour laisser apparaître le terrain à nu. Pendant ce temps, le bâtiment voisin sera en phase active de dépollution sous une autre bulle actuellement en cours d'installation.

L'AVANCÉE DES TRAVAUX DE L'ANCIENNE USINE D'AMIANTE

Sous la bâche, UN PREMIER BÂTIMENT EST DÉJÀ DÉMOLI

C'EST UNE DATE DANS LE DÉROULEMENT DU CHANTIER DE DÉCONSTRUCTION/DÉPOLLUTION DE L'ANCIENNE USINE D'AMIANTE : LE BÂTIMENT QUI JOUXTE LE MUR DE L'ANCIEN CIMETIÈRE N'EXISTE PLUS. DANS MOINS D'UN MOIS, LA BÂCHE QUI LE RECOUVRE SERA RETIRÉE DÉCOUVRANT UN TERRAIN À NU.

→ **“On avait vraiment de bonnes raisons de démolir sous bulle.”** Au fur et à mesure de la dépollution de l'ancienne usine d'amiante, Jean-Pierre Beckmann, l'architecte maître d'œuvre sur le chantier, en est plus que jamais persuadé. La revendication, portée par le collectif d'associations de riverains durant de longues années, trouve sa pleine légitimité au vu des découvertes faites sur le site à la faveur de l'avancée des travaux. *“Les opérateurs retirent certes de l'amiante, mais aussi du zircon radioactif en quantité importante. C'est l'ensemble des bâtiments qui constitue un déchet que nous mettons peu à peu dans les sacs”*, détaille encore Jean-Pierre Beckmann. Les sacs, ce sont les fameux big-bags qui sont tous soigneusement identifiés pour assurer leur traçabilité. Déjà, un bon millier d'entre eux a pris la route en direction des sites habilités à les recevoir. Pour l'heure, les différentes phases du chantier s'enchaînent sans accrocs, ni retard notable. Environ vingt-cinq ouvriers s'activent chaque jour, en tenue de protection individuelle, sous la bulle hermétique. Mi-janvier prochain marquera une date : la bâche étanche qui recouvre l'un des principaux bâtiments, celui que l'on aperçoit depuis la Route de Mitry, sera retirée pour laisser apparaître... un vide. Des photos, prises à l'aide d'un appareil comparable à ceux dont se servent les plongeurs sous-marins, montrent déjà le mur à nu du cimetière mitoyen et rien d'autre à l'intérieur que l'éclat blanc des tentures. Un pan de l'usine a donc disparu : rien ne reste de ce premier bâtiment et de ses structures. Les techniciens vont à présent vérifier la qua-

lité de la dépollution et s'attacher à décontaminer les engins qui ont œuvré en zone. Puis, le voile pourra être levé sur cette première grande étape de la déconstruction, tandis que le travail de démolition battra son plein sous la bulle imperméable du bâtiment d'à côté.

L'ÉCOLE DU BOURG OUVRIRA EN SEPTEMBRE

Mesures et analyses du niveau de pollution de l'air continuent d'être effectuées plusieurs fois par jour. C'est ainsi qu'un léger pic sans conséquence a été observé au cimetière lors de la Toussaint lié, de toute évidence, à la manipulation de vieux bacs à fleurs et d'anciennes terres. La semaine passée, un laboratoire spécialisé a brisé des dalles afin de réaliser des prélèvements qui donneront des indications précieuses sur le niveau et la profondeur de la pollution en sous-sol. Les résultats diront s'il y a lieu d'augmenter ou non la facture des travaux. Mais dans tous les cas, cela ne devrait pas avoir d'incidence sur la rentrée prévue en septembre prochain des élèves et des équipes pédagogiques de l'école du Bourg. Il semble en effet que la décontamination du sol puisse se dérouler de façon parallèle au bon fonctionnement de l'école, sans aucun risque pour les enfants et les enseignants. Du côté des associations, on s'efforce d'obtenir que le pollueur, en l'occurrence le CMMP (Comptoir des minéraux et matières premières), soit aussi le payeur de la dépollution tout en activant la recherche des victimes de l'amiante. Comme en écho, le maire vient

de missionner Maurice Allouch, conseiller municipal et médecin de profession, pour contribuer à retrouver les personnes ayant fréquenté l'école voisine ou travaillé sur le site. Enfin, Gérard Ségura vient une nouvelle fois de demander un rendez-vous à Jean-Louis Borloo, ministre de l'écologie, pour lui rappeler les responsabilités écrasantes de l'Etat qui fut, des décennies durant, l'un des principaux clients du fabricant d'amiante, et solliciter une participation financière. ■ **Christophe Lopez**

Bientôt une visite du chantier en images



La Sempact, l'organisme proche du Conseil général qui assure la maîtrise d'ouvrage du chantier, vient de faire réaliser une vidéo des travaux de déconstruction/dépollution. On y voit, entre autres, Jean-Pierre Beckmann assurer une visite complète du chantier juste avant que les immenses bâches imperméables ne soient posées. Ce film est visible dans le point infos ouvert au public, installé à proximité immédiate du site, où vous pourrez disposer de toutes les informations relatives à l'avancée de la démolition et aux analyses journalières effectuées sur le terrain.



UN ENTRETIEN AVEC
GÉRARD SÉGURA,
MAIRE,
CONSEILLER GÉNÉRAL

AULNAY NE PEUT DE PERDRE EN JE

COMME IL LE FAIT EN CE MOMENT LORS DES RÉUNIONS PUBLIQUES QUI SE TIENNENT DANS TOUS LES QUARTIERS, GÉRARD SÉGURA REVIENT ICI SUR LES PRINCIPAUX PROJETS URBAINS DE LA VILLE. ET RÉPOND À UN CERTAIN NOMBRE D'INTERROGATIONS.



Le logement et l'urbanisme sont des enjeux majeurs qui déterminent en partie l'avenir d'Aulnay-sous-Bois. Cela suscite en même temps beaucoup d'émoi et de passion au sein de la population. Peut-on, avant toute chose, situer le cadre de ce débat ?

Gérard Ségura : La municipalité actuelle hérite en mars 2008 d'un Plan Local d'Urbanisme adopté trois mois auparavant. Ce document qui s'impose à tous les constructeurs, du simple particulier au promoteur de programmes de plusieurs dizaines de logements, propose un bon nombre de bonnes évolutions, et notamment une cohérence globale du projet (dit d'aménagement et de développement durable) assortie d'une modification des zones de constructions : extension des zones centrales et des zones intermédiaires entre celles-ci et le tissu pavillonnaire, pour permettre des constructions que l'on pourrait qualifier en première analyse de raisonnée. A y regarder de plus près, à l'épreuve des premiers mois d'expérimentation, je considère que ce PLU est largement perfectible, et notamment sur la question du positionnement et de la manière de construire du logement à Aulnay, enjeu que mon prédécesseur avait également considéré, je le reconnais, comme important.

Le passage de l'ancien Plan d'Occupation des Sols (POS) au Plan Local d'Urbanisme (PLU) a en particulier étendu les zones dites UA, centrales, de la rue Anatole France vers le Vieux Pays, dans un tissu urbain déjà constitué d'immeubles collectifs, mais a également identifié les secteurs UD, en périphérie immédiate des zones centrales UA, comme ceux en capacité d'accueillir l'essentiel de l'augmentation du parc de logements sur la commune. Il est vrai que les règles d'urbanisme d'avant 2008 autorisaient déjà une forme de densification sur les zones pavillonnaires, mais le nouveau zonage autorise l'alignement sur rue des nouvelles constructions tout en les limitant en épaisseur depuis la voie et impose les constructions en continu. Autant dire que le constructeur n'a dans la pratique plus aucun intérêt à respecter un recul qui donne pourtant tout son cachet aux rues pavillonnaires d'Aulnay. Là encore, promouvoir l'extension du front urbain existant sur les axes principaux est une bonne chose à mes yeux, mais dans une logique évolutive qui vient s'appuyer sur les immeubles existants, sans autoriser le mitage du tissu pavillonnaire.

Or depuis la mise en application de ces règles de la zone UD, on voit apparaître plusieurs projets qui, bien que conformes au PLU, viennent totalement dénaturer les rues reconnues pour la qualité de leur paysage pavillonnaire. Pire, avec cette possibilité de monter des immeubles jusqu'à 4 voire 5 étages, l'appétit de certains promoteurs les amène à des pratiques plus que

douteuses : ils achètent d'abord au prix fort une parcelle, sur laquelle ils construisent un premier bâtiment, sachant que son implantation vient inmanquablement limiter la vue, l'ensoleillement, et la tranquillité de ses voisins immédiats. Ceux-là, du fait de leur rapide dépréciation, pourront faire l'objet d'une prochaine cession plus qu'avantageuse pour de futures opérations immobilières. Je ne crois pas qu'une collectivité puisse encourager ou accompagner de telles pratiques.

Est-ce qu'une ville dispose d'outils vraiment dissuasifs ?

G.S. : Confronté à telles pratiques, je reconnais avoir demandé aux services, dans le strict respect de la légalité, de tenter de freiner de tels projets. Mais la République n'interdit pas l'exercice de la propriété, du libre commerce, et de la promotion immobilière. Les demandes d'autorisation d'urbanisme, y compris celles des promoteurs, sont instruites en fonction des règles du PLU actuel, qui a fait l'objet d'une concertation, d'une enquête publique et d'un vote en Conseil en janvier 2008. Que ce PLU ne soit pas parfait ne remet pas en cause son application pour tous les demandeurs, qu'ils soient simples particuliers, promoteurs, bailleurs sociaux ou même la Ville pour ses équipements.

Je crois, pour ma part, qu'il y a nécessité de rapidement remettre le PLU en révision complète, et notamment en urgence sur cette question de la forme urbaine et de l'implantation dans les zones proches des commerces et pôles de service ou de transport. D'ici là, seule la négociation avec les promoteurs est de mise, au cas par cas, sur la base d'une réflexion l'insertion des projets dans leur tissu environnant, ce que j'ai pu obtenir en de trop rares occasions, et très en amont, dans le cadre de l'exercice du droit de préemption lors de la mise en vente des parcelles.

D'où la création de 5 périmètres d'études...

G.S. : En effet, dans la mesure où la mise en place de ces périmètres d'études qui préfigurent de futures opérations d'aménagement, permet à la municipalité de surseoir à statuer, c'est à dire de bloquer tout projet de construction privé de nature à rentrer en conflit avec un projet à une échelle plus large et porté par la puissance publique. L'instauration de ces périmètres repose avant toute chose sur la volonté, partagée avec l'ensemble de mon équipe municipale, de mettre fin à ce processus anarchique de mitage de la zone pavillonnaire, et de proposer une vision cohérente et partagée de l'urbanisation sur les axes principaux de la ville.

Mais il ne s'agit pour le moment que d'agir en urgence sur les secteurs les plus fragilisés, tels qu'ils apparaissent dans l'examen des ventes en cours. Les études vont suivre et je souhaite qu'elles soient partagées avec la population, au travers en particulier d'un travail au



sein des conseils de quartier. Les rumeurs malsaines d'expropriation massive ou de construction en bloc, à des hauteurs considérables, sont à l'opposé de mes convictions et du comportement responsable que mes collègues et moi entendons adopter face à la détresse de nombreux habitants confrontés aux agissements et à l'appétit de quelques promoteurs.

Pourquoi 5 périmètres, au lieu d'un seul, comme vous l'aviez proposé auparavant ?

G.S. : Souvenez-vous : il y a plusieurs mois, la Région, via son Etablissement Public Foncier, nous proposait une somme de 17 millions d'euros pour le portage du foncier acquis par la commune. Cette aide exceptionnelle, si on la compare aux deux millions que la commune était jusqu'alors en mesure de mobiliser, est conditionnée au double objectif de 30% de logements sociaux dans les opérations d'habitat accompagnées et de la relance du développement économique, le tout dans un délai de cinq années.

"Proposer une vision cohérente et partager de l'urbanisation"

J'avais donc proposé un périmètre d'intervention pour l'EPF sachant que la décision de la préemption reste bien entendu du ressort de la commune. Ce périmètre regroupe les principaux axes routiers et commerçants de la ville, et représente près d'un cinquième des zones résidentielles du territoire communal, hors secteurs sociaux. Il est normal que l'importance de ce périmètre ait effrayé bon nombre d'Aulnaysiens, alors même qu'il a pour fonction de permettre à la ville de se substituer, au moment de la vente, aux appétits de certains promoteurs, de se donner le temps de la réflexion, de contenir une envolée des prix rendant impossibles tout projet d'intérêt général, qu'il s'agisse d'équipements publics, de logements à prix abordables.

PLUS SE PERMETTRE UNESSE ET EN RICHESSE”

Un seul grand périmètre, même limité au centre et aux principaux axes, ne nous permettait pas un travail assez fin, tenant un compte précis des atouts de chaque secteur et des aspirations de ceux qui y résident, de la qualité de vie à préserver, des possibilités d'embellissement et d'aménagement propres à chaque quartier. C'est ce travail que j'ai demandé aux services municipaux. Chaque périmètre d'étude proposé a ses particularités, dans une volonté identique de proposer aux Aulnaysiens de nouveaux logements :

- la rue Princet dans sa partie supérieure jusqu'à l'usine d'Amiante, pour la réalisation d'une continuité du front bâti en particulier sur son côté pair, avec la présence de la friche de la SAEB, la résidence de l'Office municipal HLM et la volonté de relier le parc Gainville au secteur du Moulin Neuf, via le collège Gérard Philippe,
- la rue Princet encore mais en sens opposé vers le carrefour Stalingrad, qu'il s'agit de réaménager, avec une recomposition urbaine des deux côtés de l'axe routier, avec, à la différence du premier périmètre, moins de présence de la collectivité et de ses partenaires dans les propriétés foncières
- au Sud de la gare, la partie Nord de l'îlot délimité par le boulevard de Strasbourg, la rue Pimodan et la rue Salengro, qui accueille déjà le programme Edouard VII. Sur ce secteur en particulier, c'est bien le danger d'un mitage insupportable lié au règlement de la zone UD du PLU qui est à l'origine de la mise en place du périmètre.
- Sur la rue de la Croix Blanche, le périmètre, là encore très limité en taille, a pour vocation d'intervenir principalement sur l'ancien centre des impôts, que je considère comme le symbole du laisser-faire de mes prédécesseurs. J'ai choisi d'élargir ce périmètre à l'angle de Jean Jaurès, dans la mesure où la future construction, principalement à vocation d'équipement doit s'intégrer au paysage environnant mais ne pourra être d'une hauteur supérieure au bâtiment existant. Je crois donc qu'il est préférable de recomposer également cet angle, même si je connais l'utilité des activités économiques du quartier pour les résidents.
- Enfin, et c'est sans doute ici que les questions sont les plus délicates, le secteur de l'avenue des Pavillons, où l'intervention municipale s'est limitée pour l'instant à se saisir des opportunités liées aux mises en vente. Selon moi, ce secteur doit être considéré comme une des portes de la ville depuis le Sud, et mérite une amélioration du commerce et du transport, au moment où la ville voisine des Pavillons-sous-Bois travaille sur un projet ambitieux de reconquête urbaine. Mais, au-delà des cessions en cours, les habitants souhaitent conserver le caractère résidentiel de leur quartier, ce que je ne peux qu'approuver. Je souhaite donc prendre là encore le temps de la réflexion, afin de recueillir l'ensemble des avis, des résidents comme des spécialistes de l'urbanisme. J'attends de cette confrontation une image cohérente et dépassionnée de cet îlot et je tiens ici à dénoncer publiquement la rumeur selon laquelle je destinerais cet îlot à

l'accueil des populations issues des logements démolis de la Rose des Vents ou de la Cité Sainte Anne.

Justement, parmi vos objectifs, il y a aussi la recherche de solutions au besoin en logements. On sait que l'Etat, dans le cadre du programme de rénovation urbaine, a conditionné sa participation financière à la reconstitution des 821 logements détruits.

G.S. : Un projet de nouvelle convention est en cours. Pour résumer, au-delà des problèmes récurrents de manque de financements, la recomposition de l'offre locative est désormais acquise : outre les programmes de reconstruction portés par le Logement Francilien sur site (RN2 et secteur Etangs-Merisiers) et sur trois autres communes, c'est l'OPH d'Aulnay qui s'occupe des programmes au sud de la RN2, désormais bien identifiés. Il s'agit des opérations situées sur le secteur du Vélodrome, Balagny, Arc-en-Ciel (pour la partie déjà construite), Savigny, complétées de la transformation d'une soixantaine d'ancien logements d'instituteurs en logements sociaux. Le compte y est enfin, reste à finaliser le projet de transformation du secteur central de la Rose des Vents, autour du Galion que j'envisage de démolir lors d'une deuxième phase. L'agence nationale de la rénovation urbaine n'encourage désormais dans ce sens.

Et pour ce qui est du nombre de logements que vous estimez nécessaire pour lutter contre le déclin démographique d'Aulnay ?

G.S. : Je crois qu'il ne faut pas poser le problème dans ces termes. Il est vrai qu'Aulnay continue chaque année de perdre des résidents, sans que l'on puisse parler de déclin démographique : c'est, au vu des résultats des recensements complémentaires, le nombre des naissances qui compense le départ des résidents.

“Permettre à chaque Aulnaysien de se loger et de vivre dans son lieu de résidence de manière correcte”

L'équipe précédente avait déjà, rendons-lui cette justice, constaté le départ de plus de 600 habitants par an, ce qui est loin d'être négligeable. Mon souci n'est pas d'augmenter le nombre d'habitants, mais plutôt de mettre fin à ce mouvement et de permettre à chaque Aulnaysien de se loger et de vivre dans son lieu de résidence de manière correcte.

Il s'agit en priorité de rendre plus fluide le parcours résidentiel, en offrant une offre plus large et plus adaptée, depuis celle à destination du jeune couple en primo-accession, au logement intermédiaire ou conventionné en cas de décohabitation ou d'accident de parcours, en passant par le ménage qui s'agrandit, celui qui ne dispose pas de revenus suffisants pour accéder au logement privé, ou la personne âgée qui souhaite quitter son pavillon pour accéder à un appartement en centre-ville... et je n'oublie pas les entreprises locales qui souhaitent loger leurs cadres ou leurs employés à proximité du lieu de travail. Je crois fonda-

mentalement que l'attractivité économique d'une ville passe aussi par sa politique en matière de logements.

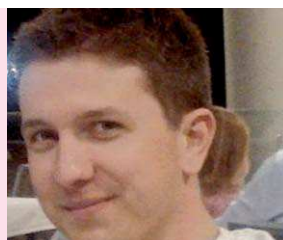
Dans la ligne de précédentes études que j'ai retrouvées dans les tiroirs à mon arrivée, les nouvelles données démographiques nous apportent d'autres éléments, que je juge extrêmement préoccupants : Aulnay n'accueille plus, son centre-ville se paupérise, employés et catégories intermédiaires ont une tendance à l'évasion au profit d'une catégorie plus aisée, mais très limitée en nombre. Sur le moyen terme, notre tissu risque l'asphyxie, déjà palpable dans les domaines économique et commercial, au-delà de la crise en cours. Enfin, comment offrir à une population des services à la hauteur de leur exigence sans ressources supplémentaires ? Il s'agit donc de relancer de façon efficace la construction, mais de façon responsable et raisonnée, au profit de l'ensemble de la population, dans toutes ses composantes qui font la richesse d'Aulnay. Comme j'ai pu l'indiquer lors d'une récente séance du Conseil municipal, mon ambition n'est pas d'atteindre un quelconque seuil, mais bien de mettre fin à ce processus en cours de contraction de la ville sur elle-même, livrée à l'appétit des promoteurs, et paradoxalement de plus en plus synonyme de protectionnisme au sein des différents quartiers. C'est en ce sens que je retiens pour ma part l'objectif de construction de 250 à 300 logements par an, conformément aux attendus de l'Etat cela permettrait à Aulnay de renouer enfin avec la croissance économique et démographique. Je tiens à partager cet objectif avec l'ensemble des Aulnaysiens, notamment au travers des discussions que j'aurai avec eux dans les prochaines semaines, qu'il s'agisse de réunions publiques ou des séances des conseils de quartier, à l'occasion des projets de révision des documents d'urbanisme ou de propositions de budget d'investissement.

Une polémique a surgi sur les indemnités que vous percevez au titre de l'adhésion de la ville au syndicat intercommunal (SEAPFA) sans que vous ayez toujours été présent en séance ?

G.S. : Il est juste de dire que je n'ai pas été aussi présent au SEAPFA que je l'aurais souhaité. Ce début de mandat a été marqué par les 18 mois consacrés à une bataille devant le Conseil d'Etat pour que soit reconnu le mandat électif qui m'a été confié par les Aulnaysiens. Et c'est vrai que je me suis consacré en priorité, comme maire et conseiller général, aux dossiers urgents de la ville et que j'ai avant tout choisi de multiplier les occasions de rencontrer et d'écouter les Aulnaysiens. Quand vous travaillez comme je le fais 90 heures par semaine, que vous vous consacrez quasi exclusivement au service de votre ville, vous êtes sincèrement écoeuré par la bassesse de ce genre de polémique. Mais cet épisode a un bon côté. Puisque mon honneur politique a été mis en cause, je remettrais l'indemnité qui y est liée à des associations caritatives. Plutôt que de verser dans le caniveau, j'invite l'opposition à débattre des sujets de fond qui intéressent vraiment les Aulnaysiens et l'avenir de la commune.



« J'ai beaucoup apprécié de découvrir les rites de la civilisation Africaine. J'ai été surtout en admiration devant les masques qu'ils portaient au cours de leurs danses. » Corine



« Je reste intrigué par l'utilisation de ces objets de rituels qui, malgré les années de recherche, reste parfois un mystère. » Mickael

CONFÉDÉRATION
SYNDICALE FAMILIALE

AIDE AUX FAMILLES ET SOUTIEN SCOLAIRE

Les enfants donnent de plus en plus de fil à retordre à leurs parents. Certains s'avouent même dépassés et ont besoin d'aide. C'est dans ce cadre, entre autres, que la Confédération Syndicale des Familles (CSF) intervient.

Cette association familiale a pour but d'améliorer le quotidien des familles, d'agir avec elles, de les représenter et le cas échéant, de défendre leurs intérêts. Présente depuis 1965 à la cité de l'Europe, la CSF propose principalement les trois services suivants : accompagnement éducatif et scolaire, amicale des habitants et ateliers d'alphabétisation et de lutte contre l'illettrisme. Refusant la fatalité de l'échec scolaire, l'association a répondu aux demandes des familles en mettant en place un système d'accompagnement scolaire. Il s'agit d'un travail en petits groupes ou personnel, basé sur l'aide mutuelle, pour ceux qui ont un besoin précis dans l'apprentissage ou la mémorisation. Les enfants inscrits à l'accompagnement scolaire primaire sont encadrés par sept animateurs bénévoles et

peuvent y participer deux heures durant, deux fois par semaine. Les adolescents inscrits à l'accompagnement scolaire secondaire sont encadrés par huit professeurs de collège et un bénévole, eux aussi peuvent participer deux heures, deux fois par semaine.

"MIEUX VIVRE ENSEMBLE"

Des sorties à l'Espace Prévert, au sein du réseau des bibliothèques et au Salon du Livre de jeunesse à Montreuil sont organisées. Des rencontres avec les parents ont lieu une fois par trimestre. L'Amicale des habitants de la Cité de l'Europe participe à l'élaboration d'une charte du "bien habiter dans la diversité" en collaboration avec le bailleur et les habitants. Elle s'appuie sur des ateliers, des rencontres, des questionnaires pour accompagner les habitants de la cité autour du « mieux vivre ensemble » en vue de la réhabilitation de 2011. La Confédération Syndicale



des familles propose enfin aux adultes qui souhaitent mieux s'intégrer à leur quartier, se sentir plus à l'aise pour rencontrer les professeurs de leurs enfants ou aider ces derniers, des ateliers d'alphabétisation pour les aider à mieux parler, lire, écrire et comprendre. Cette année, 57 personnes de tous âges se sont inscrites et sont encadrées par onze bénévoles. Elles participent aux ateliers deux heures, deux fois par semaine. Des activités extérieures sont également prévues comme des visites à la bibliothèque ou une rencontre débat sur le diabète.

réunions publiques dans le cadre des CONSEILS DE QUARTIER



Prenez date !
TERRITOIRE 5 • QUARTIER 2
PRÉVOYANT/LE PARC
VENDREDI 11 DÉCEMBRE • 20H
REFECTORIOIRE DE L'ÉCOLE PRÉVOYANT
45/47 RUE DES FRICHES

EN VUE DANS

le Parisien

Dans son édition du 3 décembre, le Parisien titre : "L'aménagement du Grand Paris va démarrer par le 9-3". Le journal revient en effet sur le dossier après avoir recueilli les confidences du secrétaire d'État, Christian Blanc. Évoquant notamment le fameux métro aérien, celui-ci confirme avoir confié une mission d'études à un cabinet d'architectes "sur un projet urbain englobant Clichy-Montfermeil, Sevran et Aulnay". Le quotidien insiste : "Christian Blanc ne l'a pas caché : il mise beaucoup sur le potentiel énorme situé au nord de la capitale, en Seine-Saint-Denis". Pour la première fois, un calendrier est avancé. Tracés et emplacements des gares pourraient être dévoilés en juin 2011.



Navatic

PROGRAMME GRATUIT D'INITIATION
À LA BUREAUTIQUE ET À INTERNET

- Vous avez plus de 16 ans
- Vous habitez dans l'un des quartiers suivants d'Aulnay-sous-Bois : Merisiers, Rose des Vents, Cité Nouvelle (Emmaüs). Alors venez bénéficier gratuitement d'une formation de base de 20h à l'informatique au GRETA GEFORME 93 (collège Pablo Neruda, quartier Gros Saule)
Pour tout renseignement contactez dès maintenant le GRETA GEFORME 93 au 01 41 52 19 99
4/12, rue du Dr Fleming

d'activités et de rencontres tout au long de l'année, les personnes concernées par le diabète, dans la convivialité et le respect.

Samedi 19 décembre de 9h30 à 11h30

CMES Louis Pasteur

8/10, avenue coulleumont

Tél. : 01 48 79 41 27

Demande de rencontre personnalisée au 01 40 09 47 09 ou par Email :

afd-benevoles-93@googlegroups.com

Site : www.afd.asso.fr



Diabète solidaire : rencontre, écoute, soutien

Des bénévoles « Patients Experts », Formés par la Fédération à l'écoute et à l'animation, accompagnent lors



Listes électorales

Les dates des élections régionales sont désormais connues : elles se dérouleront les 14 et 21 mars 2010. Si vous avez atteint l'âge de 18 ans, ou si vous avez déménagé dans l'année, n'oubliez pas de régulariser votre situation en vous rendant à la mairie pour vous inscrire sur les listes électorales.

le top
le flop

Le disque produit par le Cap et l'Espace Jacques Prévert "Chicago Blues : A living history" réalisé dans le cadre du festival Aulnay All blues, est nommé au Grammy awards de Los Angeles le 31 janvier prochain.

Il faut minimum plus d'une heure à un étudiant aulnaysien pour rejoindre l'une des universités de la région. D'où la proposition des maires du nord-est parisien de créer un pôle universitaire.



« Je regrette que l'exposition soit aussi courte, mais c'était un moment très agréable. Je vais d'ailleurs aller jeter un œil à celle de l'espace Gainville. » Natacha



« Une exposition enrichissante et très intéressante. L'Art africain est absolument magnifique. La magie est au cœur de leur civilisation, et les objets de rituel sont de vraies œuvres d'art. » Sarah

Sécheresse



➔ **A** plusieurs reprises par le passé la commune d'Aulnay-sous-Bois a fait l'objet de reconnaissances de catastrophe naturelle pour sécheresse et mouvements de terrains. Le dernier dossier de ce type pour l'été 2003 n'a pu aboutir favorablement mais grâce à son acharnement, la commune a pu obtenir une enveloppe de financement au titre de la procédure exceptionnelle de plus de 1 700 000 €. Depuis quelques mois un certain nombre d'Aulnaysiens se tourmentent vers les services municipaux pour faire signaler des fissures plus ou moins importantes sur leurs habitations. De fait dès lors que ceux-ci saisissent leur assurance, avant toute prise en charge éventuelle de sinistre de ce type, elle demande à la commune si un arrêté de catastrophe naturelle a été pris par le ministère de l'intérieur, ce qui les obligerait à prendre en charge les frais découlant des travaux en résultant. C'est pourquoi la municipalité a décidé de lancer une nouvelle procédure. Il revient à la commune de monter un dossier qui sera transmis au préfet, puis au ministère concerné qui se prononcera dans les 6 mois. Ainsi la commune sert donc d'intermédiaire entre les usagers

“sinistrés” et l'État, aucune saisine directe ne pouvant être faite par des particuliers. Pour être acceptable, le dossier de base doit comporter un rapport météorologique, une étude de sols ainsi que la liste des propriétés touchées. La ville prendra en charge la réalisation des pièces techniques qui vont être commandées dès lors qu'un certain nombre de demandes sera parvenu aux Services Techniques. En parallèle, les particuliers qui constatent des désordres au niveau de leur habitation (fissures, fenêtres ou portes qui se bloquent...) peuvent se faire connaître auprès des services techniques municipaux. Un formulaire leur sera alors transmis et ils seront tenus informés de la suite de cette procédure. Si aucune garantie ne peut être apportée sur le résultat de la demande, cette démarche constitue la seule possibilité pour obliger les assurances à prendre en charge les travaux nécessaires. Si vous êtes concernés, n'hésitez pas à vous faire connaître.

Pour tous renseignements complémentaires
vous pouvez contacter la Direction Générale des Services
Techniques au 01 48 79 64 11 ou 01 48 79 66 83

TENDANCES



Un autre regard. C'est à l'Hôtel de Ville, jeudi 10 décembre à 16h que se déroulera une visite de l'exposition “Afrique, de la pensée magique au miracle de l'art” d'un genre différent. En effet, pour la première fois, un groupe de déficients visuels aura la possibilité de découvrir les trésors exposés sans être limités ou tenus à l'écart par leur handicap : ils pourront toucher les œuvres. “C'est grâce à l'accord des propriétaires privés, sensibilisés par les handicaps, et qui ont permis que l'on touche les masques, que cette visite pourra se faire”, explique Catherine Gérin, correspondante à Aulnay-sous-Bois de l'Association Rétina France. L'association, dont le but est de récolter des fonds pour la recherche ophtalmologique et d'aider les personnes “à vue singulière” dans leur vie de tous les jours, se bat aussi pour développer l'accessibilité à tous types de manifestations culturelles aux personnes handicapées. La visite de jeudi aura lieu avec la participation de Delphine Armelle, responsable du développement du public au musée du Quai Branly et non voyante elle-même.

TEMPS FORTS

**VERNISSAGE DE L'EXPOSITION
"JARDINS DE
RETOUR"
D'ALAIN ROGER**

JEUDI 10 DÉCEMBRE À 19H

À L'ESPACE GAINVILLE

22, RUE DE SEVRAN

**ECO-DÉBAT SPÉCIAL NOËL
"OFFRIR ET
CONSOMMER
AUTREMENT"**

JEUDI 10 DÉCEMBRE

À 20H30

À LA MAISON DE L'ENVIRONNEMENT

VENTE DE GATEAUX

**AU PROFIT DU TÉLÉTHON PAR
LES LYCÉENS DE JEAN ZAY**

JEUDI 10 DÉCEMBRE

TOUTE LA JOURNÉE

CONSEIL MUNICIPAL

JEUDI 17 DÉCEMBRE

SALLE DE L'HÔTEL DE VILLE

20H

RETRANSMISSION

EN DIRECT SUR

WWW.AULNAY-SOUS-BOIS.COM

Téléthon 2009



SOLIDARITÉ ACTIVE

NI LA CRISE, NI LE MAUVAIS TEMPS N'AURONT EU RAISON DE LA PARTICIPATION ET DE LA GÉNÉROSITÉ DES AULNAYSIENS POUR CETTE 7^E ÉDITION DU TÉLÉTHON DANS LA VILLE.

Les associations, les bénévoles ainsi que la ville d'Aulnay-sous-Bois se sont largement mobilisés cette année pour la préparation des manifestations. Et les habitants ont suivi. Malgré le mauvais temps de samedi matin, et le désistement des pompiers réquisitionnés pour les vaccinations anti-grippe A(H1N1), les animations du Village Téléthon du Parc Dumont ont, comme toujours, connu un franc succès. Le tout nouveau mini-village installé sous le chapiteau de la RN2 a lui aussi attiré bon nombre de familles qui ont contribué généreusement à la solidarité générale. "Tout le monde a répondu présent et ce, dans plusieurs domaines : l'environnement, le sport ou



la culture. Malgré cette période de crise, les habitants ont une fois encore montré leur grand cœur et nous les en remercions tous"

confie Violette Cianci, responsable de l'organisation.

L'engouement du public pour les diverses manifestations organisées dans toute la ville, dès dimanche, a incité la majorité des associations et des bénévoles ainsi que des nouveaux venus à débattre

de l'organisation de la prochaine édition. Le montant total des dons n'est pas encore connu, mais déjà certains participants comme le Club de judo qui organisait passages de grades et cours de self-défense ont annoncé un doublement des recettes.



UN PROBLÈME DE TAGS,
DE PROPRETÉ, DE VOIRIE,
D'ESPACES VERTS ?

NOUS INTERVENONS !



PROXIM'AULNAY
0800 093600
service gratuit

le service municipal avec vous, jour après jour



ROC-ECLERC



Pompes Funèbres Marbrerie

Tous convois FRANCE-ETRANGER

Caveaux - Monuments

Gravure - Plaques - Fleurs

Contrats obsèques

30, rue Jean Charcot - 93600 Aulnay-sous-Bois

7j/7

01 48 68 20 11

24h/24



SNC PHILIPPIN



EXCURSIONS FRANCE ET ÉTRANGER

ORGANISATION DE VOYAGES

Le vendredi 11 décembre 2009

journée « CHALLENGE » aux Jardins des Maffliers (95)
avec déjeuner, orchestre, animation, cadeaux ...
et remise des programmes 2010

Venez nombreux, nous vous y attendons

Prix : 55 € tout compris

30 bis rue des BLÉS D'OR - 93622 AULNAY-SOUS-BOIS CEDEX

Tél. : 01 48 67 38 27

sncphilippin@free.fr www.sncphilippin.com

L'ORÉAL®

Annoncez-vous dans



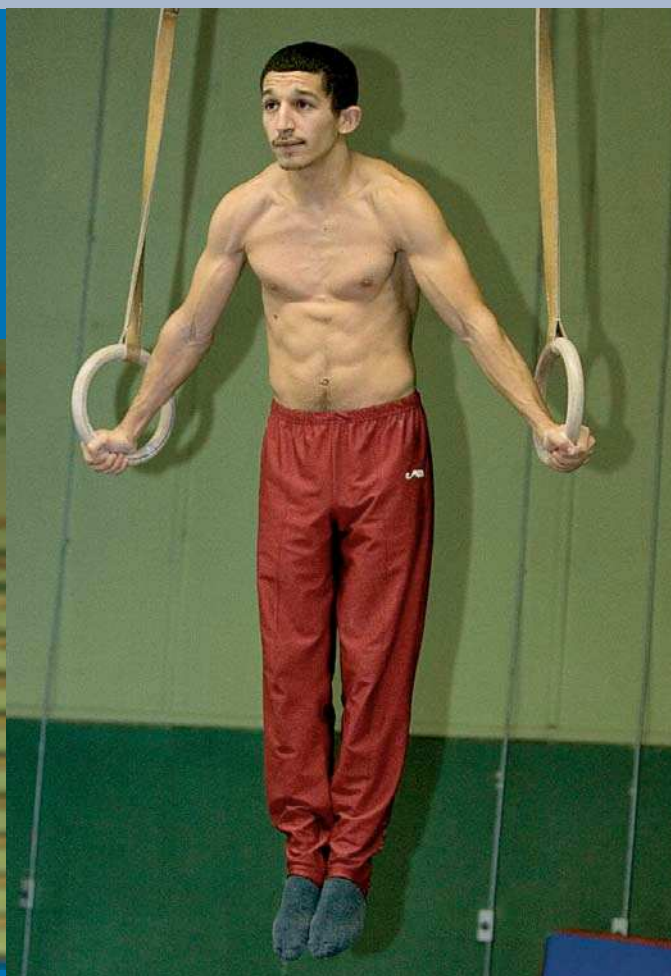
Diffusé chez tous vos clients
résidentiels ou professionnels,
distribué dans toutes les boîtes aux lettres



médias
& PUBLICITÉ

Tél : 01 49 46 29 46
mpublicite@groupe medias.com
www.groupe medias.com

GYM COMPÉTITIONS ET LOISIRS FONT BON MÉNAGE



Aulnay-sous-Bois compte deux clubs de gym sur la ville. L'AGA, les amis gymnique d'Aulnay et le CGA, le club gymnique d'Aulnay. L'un qui s'inscrit dans la fédération française de gym et les compétitions de haut niveau, le second, qui malgré ses moyens restreints, connaît un excellent palmarès dans les compétitions de la fédération sportive gymnique du travail. Une réussite qui fait la fierté de son président Michel Boyer qui nous présente l'actualité du CGA.



→CONTACT←

Club Gymnique Aulnaysien

06 08 63 58 43

01 48 33 92 98



Le CGA, en quelques chiffres, c'est un club de 250 adhérents créé il y a près de 40 ans en 1970. La fondatrice du club est Henriette Vitrich, décédée en 2007 à l'âge de 66 ans. Une des salles du gymnase Paul Émile Victor a été rebaptisée à son nom en 2008.

Le CGA propose plusieurs catégories d'activités : la gymnastique rythmique, célèbre GRS de notre enfance où la grâce et la souplesse se marient à la dextérité du maniement des ballons et autres rubans. La gymnastique artistique féminine et masculine qui consiste à enchaîner des mouvements acrobatiques sur des agrès tels que les poutres et les barres parallèles, la baby gym pour les tout-petits entre 3 et 5 ans pour un éveil à la discipline et enfin la gym d'entretien pour se défouler et garder la forme dans un cadre convivial.

Le club souhaite donc allier loisirs et compétition afin que tous les publics puissent s'y retrouver, du petit de 4 ans qui découvre son corps et ses possibilités à la jeune retraitée qui souhaite entretenir forme et vitalité en passant par l'adolescente de 13 ans qui a l'envie de se dépasser et s'investir dans les compéti-

tions. Pour ces dernières, l'entraînement est intensif. *"Les qualités requises pour être un bon compétiteur ou une bonne compétitrice en gym sont avant tout un bon mental, la souplesse, l'adresse, la force, la ténacité et surtout l'envie et l'amour de la gym."* explique Michel Boyer qui fut lui-même un champion de gym en son temps, sélectionné en équipe de France espoir en 1968 et deuxième au championnat de France en individuel en 1969.

Aujourd'hui, son regard est fixé sur les championnats de France de la FSGT qui doivent se dérouler au premier trimestre 2010 et où il a bon espoir de voir réussir ses gymnastes. Il souhaite garder le cap des bons résultats des dernières saisons depuis 2005 où ses "filles", comme il les appelle, sont arrivées plusieurs fois sur le podium. Dernière grande victoire en date, la deuxième place au championnat sportif international du travail dans la catégorie duo en 2008. À plus long terme, le CGA voit la compétition en grand et s'investit dans le projet d'organiser les championnats de France de gym FSGT à Aulnay-sous-Bois en 2012. ■ Jehan Lazrak-Toub

VOS RENDEZ-VOUS

FOOTBALL

Organisation de la Coupe de Ganbardella le dimanche 13 décembre 2009 à 14h30 au Stade Vélodrome sur terrain synthétique. Le CSL foot d'Aulnay recevra AVION. Venez nombreux, stands et buvette sur place. Pour tous renseignements contactez M. Martins au 06 42 62 89 03

TOUS VOS RÉSULTATS

ESCRIME

Ce week-end avait lieu le premier EDJ (entraînement des jeunes) de sabre au Kremlin Bicêtre (94).

Les résultats sont excellents pour le cercle d'escrime d'Aulnay-sous-Bois (CEA). Cette compétition regroupe plus de 150 jeunes escrimeurs de la catégorie poussins à minimes des départements de Seine-et-Marne, Val-de-Marne et Seine-Saint-Denis.

En poussin, Nicolas DEHAYES grimpe sur le podium en obtenant la troisième place et Arthur BONGIOVANNI se classe 12e. En pupille, Axel NICOLAON obtient une belle troisième place et Gwendall LAROBINE finit 9e.

Un beau tir groupé pour nos benjamins qui se classent respectivement :

- Clément MALLET : 10^e
- Jason LENFANT : 11^e
- Nathan HARENDARCZYK : 14^e
- Bastien MAUBON : 15^e

Nos minimes nous ont offert une belle finale :

- Flavien ANDRIEUX : 1^{er}
- Nassim EL HORMI : 2^e

Merci au Maître d'armes !

La prochaine épreuve aura lieu le dimanche 10 janvier au Cosc du Gros Saule à Aulnay-sous-Bois.

Venez nombreux.

RECORD DU MONDE EN SALLE BATTU À AULNAY



Pour son premier saut de la saison, samedi à Aulnay-sous-Bois, le perchiste français Renaud Lavillénie a franchi 5,82 m, record du monde en salle de la saison.

Avant de partir cette semaine en stage en Floride, aux Etats-Unis, afin de poursuivre sa préparation à la saison 2010, Renaud Lavillénie a déjà effectué sa rentrée samedi à Aulnay-sous-Bois. Le médaillé de bronze des Championnats du monde de Berlin en août dernier a, à cette occasion, sauté une barre située à 5,82 m avant d'échouer à trois reprises contre son record de France (6,01 m). La prochaine sortie du perchiste tricolore est prévue à Bordeaux le 24 janvier 2010 alors que les Mondiaux en salle de Doha, en mars, seront son grand objectif de la saison hivernale.

AFFLUENCE INÉGALÉE AU GYMNASÉ



Pour sa dixième édition, le meeting de la Perche aux Étoiles a été une réussite à tous les points de vue. Sportif bien évidemment mais aussi en terme d'affluence puisque cette année toutes les tribunes étaient pleines et que l'on a pu voir de nombreux spectateurs debout dans la salle. Cette énorme participation démontre le succès grandissant du meeting, la qualité des sportifs présents, de leurs performances et celle de l'organisation. "Tous les échos sont positifs, les perchistes sont heureux d'être venus à Aulnay et reviendront avec plaisir, nos objectifs sont atteints" confie Amandine Homo, responsable de l'organisation. La solidarité a, elle aussi, joué à plein puisque ce record d'affluence se traduit par une recette conséquente pour le Téléthon.

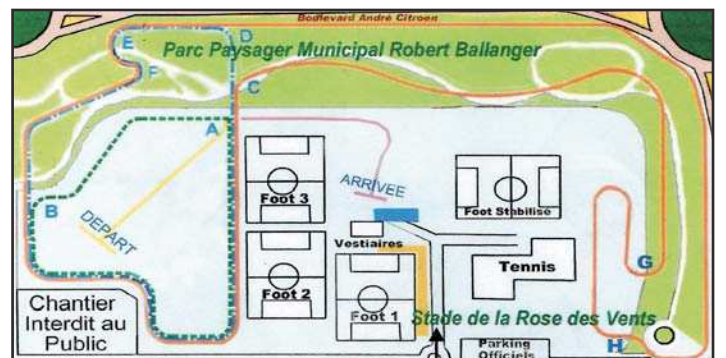
COUP DE PROJECTEUR



CROSS DÉPARTEMENTAL...

1 000 COUREURS ATTENDUS

Un événement important, dans le monde du cross départemental, se tiendra dimanche 13 décembre avec l'organisation d'une compétition qui mettra aux prises les amateurs de courses à pied, tous âges et sexes confondus, depuis les moustiques jusqu'aux vétérans. Plus d'un millier de participants sont attendus au Parc Paysager municipal Robert Ballanger et au Stade de la Rose des Vents (rue Louison Bobet) tout au long de la journée. Organisée conjointement par l'AS Cheminots, le Dynamic Aulnay Club et le comité FSGT 93, avec le soutien logistique de la ville et l'appui du Conseil général, cette manifestation en appelle sans doute d'autres. "La municipalité est bien évidemment favorable à la tenue régulière d'un cross sur son territoire et s'engage à soutenir les futurs événements" déclare Roland Gallosi, adjoint au maire en charge des sports.



TOUTE L'INFO
DE VOTRE VILLE SUR
WWW.OXYGENEHBDO.FR

TRÉSOR



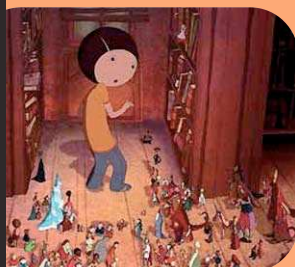
Mercredi 9 décembre
à 14h15 et 18h15
jeudi 10 à 20h45
dimanche 13 à 14h15

L'IMAGINARIUM DU DR PARNASSUS (VO)



Mercredi 9 décembre à
16h et 20h30
jeudi 10 à 18h
dimanche 13 à 16h15

KÉRITY ET LE MAISON DES CONTES



Mercredi 9 décembre à
14h30 et 16h15
samedi 12 à 14h15
et 16h15
dimanche 13 à 14h30
lundi 14 à 14h15 et
16h15
mardi à 14h15 à 16h15

CONCERT DE NOËL



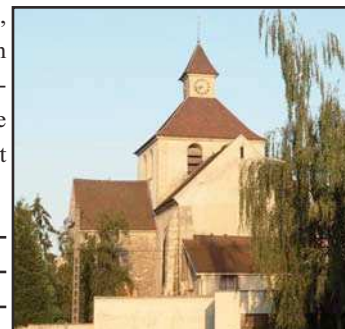
LE CONSERVATOIRE DE MUSIQUE NOUS PROPOSE UN CONCERT DE NOËL DANS LA TRÈS BELLE ÉGLISE SAINT-SULPICE AVEC, POUR COMMENCER, UN PROGRAMME VOCAL POLYPHONIQUE PRÉSENTÉ PAR LES CLASSES CHAM, DIRIGÉES PAR LEUR PROFESSEUR DE MUSIQUE ET CHEF DE CHŒUR, ÉVELYNE SCHWAB.

Ils interpréteront des œuvres pour chorale très variées de style et d'époque avec des inspirations religieuses mais aussi profanes viendront ensuite une pièce baroque de Benedetto Marcello, une autre d'Erasmus Widmann, compositeur allemand du 17^e, un morceau de César Franck de la seconde moitié du 19^e ou encore des œuvres expressionnistes ou apparentées à l'école viennoise de la première moitié du 20^e siècle d'André Caplet et Paul Hindemith. Des pièces plus récentes seront également proposées, écrites par nos contemporains Jean Langlais et Dante Andreo. Les classes CHAM sont des classes à horaires aménagés musicales implantées au Collège du Parc, où les élèves-musiciens reçoivent un enseignement approfondi dans

tous les domaines de la musique, et bien sûr en pratique instrumentale et vocale. Deux professeurs du conservatoire, harpiste et violoncelliste nous offriront ensuite quatre pièces d'un répertoire encore assez méconnu, et dont il reste de belles pages à découvrir, notamment aux 19^e et 20^e siècles. Il s'agira de Nocturne de Vincenzo Bellini, de Méditation de Mel Bonis, du cygne noir de Heitor Villa-Lobos suivi d'un second Cygne, celui de Camille St-Saëns pour violoncelle seul. Le concert sera aussi l'occasion d'entendre la sonorité si expressive et poignante du hautbois, magnifiquement mis en valeur par des compositeurs aussi éloignés dans le temps que Mozart et Britten. ■ Valérie Pasquier

Le 13 décembre à 16h.

Église Saint-Sulpice
au Vieux Pays. • Entrée libre.



Exposition

JARDINS DES RETOURS

Alain Roger est à la fois dessinateur, peintre, mais aussi écrivain. Il a publié plusieurs recueils de poésies. Ce n'est pas sa première exposition à l'espace Gainville. En 2004, il nous avait proposé son « *jardin clos* ». Avec cette nouvelle exposition, il est à nouveau question de jardin, la nature restant l'inspiratrice de son travail : voici des fleurs, des fruits, des feuilles et des branches... L'exposition nous propose un ensemble d'huile sur toile, avec fréquemment des formats carrés. Ces toiles concilient l'esprit du dessin de la planche botanique et des assemblages de fragments peints ou dessinés, tels des motifs décoratifs élaborés à partir du feuillage d'Olivier. Dans la présentation de cette série, Alain Roger nous explique : « *Depuis des années, je dessine les Oliviers sans autre préoccupation que l'exactitude. À chacun de mes séjours en Provence ou en Grèce, je m'installe sous les arbres, je me glisse au milieu de leurs branches et je remplis des carnets* ». Et c'est par la suite, par un travail dans son atelier de collages et de juxtapositions qu'il fait son jardin des « *retours* ». Une manière de retrouver à distance les jeux de la lumière d'été dans les oliveraies. Un très beau travail à découvrir



pour profiter de cette fameuse lumière de Provence en plein cœur de l'hiver !

www.alainroger.com

Exposition du 10 décembre au 24 janvier 2010.

Du mardi au dimanche de 13h30 à 18h30.

Vernissage le 10 décembre à 19h.

Espace Gainville - 22, rue de Sevran.

Tél : 01 48 79 63 74 - Entrée libre

Humour

50 ANS ET PAS UNE RIDE !

Michèle Bernier nous propose son nouveau spectacle. Après la quarantaine épanouie de son précédant one woman show « *le démon de midi* » voilà la cinquantaine radieuse ! Les enfants partis, plaquée par son mari et quelques amants plus loin, c'est devant ses cinquante bougies qu'on se dit "*je ne sais peut-être pas ce que je veux, mais je sais ce que je ne veux plus !*". L'humoriste nous revient en grande forme, est bien décidée à mettre une claque au temps qui passe... et à tous ceux qui nous le rappellent!

Le 16 décembre à 20h30.

Espace Jacques Prévert

134, rue Anatole France.

Tél. : 01 48 66 49 90

Tarifs : 22 €, 19 € et 16 €



ATELIER ATELIERS DE CRÉATIONS

Deux ateliers d'enseignement artistique pour adultes, photographie argentique et gravure, que l'on pourrait croire disparus ! Il n'en est rien. Venez vous essayer à ces pratiques artistiques avec lesquelles tant d'artistes ont créé, et qui restent des médias bien vivants.

Apprendre la photographie ou vous perfectionner vous intéresse ? L'atelier de photographie argentique avec Jean-Pierre Morand est pour vous. Pour tout savoir sur la prise de vue de studio, du travail de cadrage et de la lumière. Puis en comprendre le rôle sur les contrastes ou les nuances lors du tirage de vos clichés. Il s'agit de s'approprier un savoir-faire technique et esthétique, qui n'est pas du tout incompatible avec la photographie numérique, bien au contraire ! Découvrez également la magie de la gravure en transposant vos dessins sur une plaque, qu'elle soit de lino, de zinc ou de cuivre, et par des creux ou des reliefs, vous obtiendrez des tirages en les passant sous presse. Dans cet atelier de Maéva Véran, vous aborderez différemment les questions du dessin et de la couleur et apprendrez les différents moyens de graver une plaque : pointe sèche, taille douce, aquatinte, linogravure...

PHOTOGRAPHIE ARGENTIQUE - le lundi de 18h à 21h.

GRAVURE - le vendredi de 16h à 19h
et le samedi de 9h30 à 12h30.

Il reste des places pour ces ateliers

École d'art Claude Monet

1, rue Aristide Briand.

Tél. : 01 48 79 65 26

LE PLEIN DE SORTIES

HIP-HOP ORGANISATION

13^E FESTIVAL H2O

BILLETTERIE ESPACE JACQUES PREVERT / 01 48 66 49 90

WWW.FESTIVAL-H2O.COM - RENSEIGNEMENTS : 01 48 68 80 65

CONFERENCE LITTÉRAIRE

CONFERENCE LITTÉRAIRE

Jean Delabroy, spécialiste en littérature, présente « la montagne de l'âme » de Gao Xingjian.

Jeudi 10 décembre à 14h • [ENTRÉE LIBRE]

BIBLIOTHÈQUE DUMONT - 12, BD GALLIENI TÉL : 01 48 79 41 81

CONTES POUR TOUS

CONTES

Avec les conteuses Evelyne Helgorsky et Béatrice Ray accompagnées de leurs marionnettes.

Samedi 12 décembre à 16h • [ENTRÉE LIBRE]

BIBLIOTHÈQUE APOLLINAIRE - 22-24, RUE TURGOT- TÉL : 01 48 68 34 11

RENCONTRE

LIVR'ET VOUS

Mardi 15 décembre à 14h30 • [ENTRÉE LIBRE]

BIBLIOTHÈQUE JULES VERNE - 8, RUE DU LIMOUSIN- TÉL : 01 48 69 61 79

JAZZ

SPIRIT OF CHICAGO ORCHESTRA

Soirée Jazz

Mardi 15 décembre à 20h30 • [ENTRÉE LIBRE]

CONSERVATOIRE DE MUSIQUE ET DE DANSE - TÉL : 01 48 79 65 21

CINÉ GÔTER À PARTIR DE 5 ANS

KERETY LA MAISON DES CONTES

Film d'animation de D. Monféry

Mercredi 16 décembre à 14h30 •

[4,50€ FILM + GÔTER ET 3,70 € FILM SEUL]

CINÉMA JACQUES PRÉVERT, 134, RUE A. FRANCE - TÉL : 01 48 68 00 22

NOUVELLE MUSIQUE DU BURKINA FASO

MOUSSA HEMA EN SOLO

Balafoniste burkinabé en résidence au Cap, Moussa Héma partage avec le public sa pratique musicale.

Mercredi 16 décembre à 16h • [ENTRÉE LIBRE]

BIBLIOTHÈQUE ELSA TRIOLET - RUE H. MATISSE-TÉL. 01 48 66 79 38

NOURRIR LE SOL

Les feuilles de vos plantes sont jaunes ou décolorées, vous suspectez une carence de nourriture. Que ce soit en pot ou dans un jardin, la terre a besoin d'être enrichie pour apporter aux végétaux tous les éléments nutritifs nécessaires à leur développement. Dans le premier cas, celui d'une plante en pot, un engrais liquide dans l'eau d'arrosage devrait suffire. Si ce n'est pas le cas, c'est qu'il est temps de rempoter ! Vous pouvez pour cela utiliser un mélange d'une moitié de terre et d'une moitié de compost bien mûr. Au jardin, maintenir ou restaurer la fertilité du sol nécessite des apports annuels. Épandez sur une couche de 5 cm du compost bien décomposé, ou encore du fumier, et incorporez-le d'un simple coup de griffe. Les matières organiques libéreront lentement leurs substances nutritives. Il est également possible d'utiliser un mélange d'engrais généraliste sous forme de granulé, de préférence bio, associé à du terreau. Mais soyez attentifs à bien suivre les quantités indiquées par le fabricant. Un excès d'engrais peut brûler les racines des plantes !



INFOS DURABLES

LE RÉCHAUFFEMENT CLIMATIQUE

Les réunions, conférences et négociations se sont succédées en 2008 et 2009 afin de faire l'état des lieux du changement climatique.

- **18°C** : C'est la température qu'il ferait sur Terre sans le phénomène naturel de l'effet de serre. Présents en petite quantité dans l'atmosphère, les gaz à effets de serre (CO₂, méthane, vapeur d'eau) retiennent la chaleur et permettent ainsi le maintien d'une température confortable de 15°C.

+ **0,6°C** : C'est l'augmentation de la température moyenne observée au cours du 20^e siècle dans le monde. En France, l'augmentation de la température s'élève à + 0,9°C.

De + **1,4°C à + 5,8°C** : C'est l'augmentation de la température moyenne sur Terre prévue au cours du 21^e siècle. Pour comparaison, il a fallu 20 000 ans pour passer d'une période glaciaire à une période interglaciaire.

De + **9 à + 88 cm** : C'est l'augmentation du niveau des mers et océans en France d'ici 2100. À ce rythme, la Camargue, les lagunes du Languedoc et les Maldives seront totalement immergées.

8 tonnes de CO₂ par an. C'est ce qu'émet un français.

LES BONS GESTES À ADOPTER :

Penser d'abord à vos pulls avant de pousser le bouton du thermostat, 1°C de moins chez soi, c'est 7% de consommation en moins.

Bien isoler sa maison est la façon la plus économique de la chauffer.

Éviter de prendre votre voiture pour un petit trajet, le vélo ou la marche à pied ne produisent pas de CO₂.

Adopter la zen attitude en voiture.

Calculer son impact sur le climat : <http://www.defipourlaterre.org/jemengage/climat/>

En savoir plus : <http://www.effet-de-serre.gouv.fr>

BON PLAN

PRINCESSE RAHMA

Cette charmante pâtisserie aux saveurs orientales et plus précisément algéroise a ouvert ses portes en août. Une ravissante boutique, soigneusement décorée qui apporte une touche de fraîcheur. Un large choix de pâtisseries raffinées à déguster. *"J'utilise certaines techniques pour rendre mes pâtisseries moins calorique"*, nous confie Mademoiselle Serhane. C'est ainsi qu'elle confectionne une pâtisserie fine, avec peu de sucre, peu de miel et l'absence d'huile. À cette touche personnelle s'ajoute l'usage d'arômes naturels, pour une qualité incontestable. Une occasion à célébrer ? Princesse Rahma propose également un service traiteur pour réaliser toutes les pâtisseries de votre choix.

46, rue Maximilien Robespierre

Tél. : 06 13 57 88 89 ou 06 62 42 39 85



AULNAY-s -BOIS — Le Marché



Marché route de Bondy.

Le marché s'est installé, en 1926, route de Bondy et boulevard Paul Vaillant Couturier (actuellement Bd de Strasbourg), en même temps que fut construit le marché couvert réservé aux denrées alimentaires.

Légende réalisée par le Calma.
Crédit : collection privée.



NUMÉROS UTILES

Police secours
17

Police nationale
01 48 19 30 00

Police municipale
01 48 69 04 64

Pompiers
18

Samu
15

SOS médecin
01 47 07 77 77

Centre
antipoison
01 40 05 48 48

Hôpital Robert Ballanger
01 49 36 71 23

Assistance SOS Amitié
01 43 60 31 31

Enfance maltraitée
119

Accueil des sans-abri
115
(appel gratuit et anonyme)

PERMANENCES GRATUITES
(rendez-vous par téléphone)

Avocats
(bureau d'aide aux victimes)
01 48 79 40 22

Notaires :
01 48 79 63 63 (poste 61 40)

PÉDIATRE DE GARDE

Samedi 12

et dimanche 13 décembre

D^r Zaluski

Rosny-sous-Bois

tél. : 01 48 55 88 77.

PHARMACIE DE GARDE

Dimanche et jours fériés
de 9h à 20h

Pharmacie Karmouta

105, galerie Surcouf

C. Ccial Galion 3000

Aulnay-sous-Bois,

tél. : 01 48 66 07 11.

Rencontre avec un enfant du soleil

MALONGA, DE L'ÉNERGIE À REVENDRE

ALORS QUE LE SOMMET DE COPENHAGUE BAT SON PLEIN, UNE ENSEIGNE NICHÉE AU CŒUR D'AULNAY EST EN PRISE DIRECTE AVEC LES ENJEUX ENVIRONNEMENTAUX. RENCONTRE AVEC LE PATRON D'UNE PETITE ENTREPRISE QUI NE CONNAÎT PAS LA CRISE ÉNERGÉTIQUE.

Jusqu'à l'âge de dix ans, Malonga allait pieds nus. Comme tant de petits Africains, il portait l'uniforme bleu clair des écoliers. Et il se souvient que dans ce village du Congo où il a grandi, on ne mangeait pas tous les jours à sa faim. Parfois un simple sucre trempé dans l'eau, la plupart du temps du manioc, et quelquefois des ailerons de requin, la partie la moins noble de l'animal marin, celle qu'on trouve à bas prix sur le marché. Ses premières chaussures, Malonga les doit à sa venue en France. C'était une paire de sabots que son père lui avait offert pour le voyage. Aujourd'hui, Malonga fait sourire ses amis : il porte toujours des souliers de qualité dont il prend grand soin de faire briller le cuir.

Le prénom de Malonga, c'est Brialy. Comme l'acteur disparu. Un signe d'amour de ses parents à l'adresse du pays qui allait un jour adopter leur enfant. Car dans cette histoire à l'allure de conte de fées ou de légende africaine, Malonga représente aussi un modèle d'intégration réussie. La cité, à Aulnay, il connaît. C'est de là qu'il partait pour faire des démonstrations de break dance sur le parvis du Trocadéro où il lui arrivait de croiser les membres du groupe NTM à peine naissant. On est alors dans les années 80. Et tandis que d'autres "galèrent" ou sombreaient même dans la drogue, Brialy s'accroche. *"Question de caractère, dit-il, j'ai toujours eu le désir de réussir par moi-même. Et je ne lâche rien"*. Embauché dans une boîte de coursiers, Malonga se met quelques temps après à son compte. Et développe si bien l'activité que sa petite entreprise, hébergée à la M2E, dénombre jusqu'à sept employés et dispose d'une flotte de dix camions. Mais le transport est un monde sans pitié. *"Je dépendais de trop de choses, dit-il, des véhicules, des chauffeurs, des clients. Tous les contrats se passent verbalement. Et les taxes sont très élevées. J'ai choisi d'aller me ressourcer en Afrique"*. Un retour qui va s'avérer gagnant. Dans l'avion qui l'emporte, il avise un article dans une brochure qui vante les mérites du solaire. Et en particulier d'une petite lampe, qui évoque les fameuses "lucioles", ces lampes à pétrole encore si usitées sur tout le continent noir. C'est le déclic. À peine revenu à Aulnay, Brialy se lance sur la Toile qui n'en est alors qu'à ses balbutiements. Très vite, il parvient à dénicher sur Internet le fabricant, installé à Los Angeles, et à se faire livrer une centaine d'exemplaires de ces lampes révolutionnaires. C'est parti pour un porte à porte à Paris qui va achever de le convertir avant l'heure aux vertus des énergies renouvelables. Aujourd'hui, dans ses locaux situés 1, Place du



■ Texte : Christophe Lopez
■ Photo : José

Général Leclerc, Brialy a conservé comme porte-bonheur un modèle de la lampe de ses débuts. Derrière son bureau, se déploie une vaste carte de l'Afrique où de petites épingles disséminées un peu partout représentent autant de pays avec lesquels il a développé un partenariat : le Congo, le Sénégal, les Comores, Madagascar... Ce détour par le vaste monde ne l'empêche pourtant pas d'offrir un service de proximité. *"En cas de besoin, on propose des ampoules à basse consommation aux personnes âgées du quartier. C'est ma ville, je me dois de fidéliser la clientèle"*, explique-t-il. Mais son meilleur argument commercial, c'est le soleil. *"Gratuit, propre et inépuisable"*, sourit Brialy qui vante les mérites des panneaux solaires, lesquels assurent un chauffage à volonté pour un investissement amorti entre cinq et dix ans. Les propriétaires de pavillon ne s'y trompent pas ; ils défilent dans la boutique attirés par les crédits d'impôts et la possibilité de rachat de l'énergie par EDF pour un prix trois à quatre fois supérieur à celui de la vente. Un diagnostic gratuit, des certifications à la pelle et un agrément délivré par l'Ademe : Malonga, enfant du soleil, ne manque décidément pas de ressources ni d'énergies !

MOI JE ME BALADE



« J'ai beaucoup de plaisir à fréquenter les salles de sport d'Aulnay, aussi bien celles où l'on peut s'adonner à la boxe qu'à la musculation. L'ambiance y est excellente, et c'est un peu aussi dans ce genre d'endroits que j'ai grandi »

Villa CARINA



PRINCIPALES PRÉSTATIONS

- ✓ Accès au parkings en sous-sol protégés par une porte basculante télécommandée
- ✓ Ascenseur à tous les niveaux accès à l'immeuble protégé par digicode
- ✓ Aménagement des salles de bains (meuble, miroir)
- ✓ Sols en carrelage dans les salles de bains, les toilettes et la cuisine
- ✓ Parquet en chêne massif dans les pièces à vivre, les chambres et les dégagements

IMMEUBLE DE STANDING

Aulnay-sous-bois

Après le succès rencontré par la "Villa victoria" et pour faire face à la demande présente nous vous proposons une nouvelle réalisation à quelques minutes de la gare RER et à proximité des commerces et des écoles. Ce petit immeuble accueille des appartements du studio au 5 pièces ouverts sur des balcons ou terrasses avec des vues dégagées sur un jardin paysager.

*B*UREAU DE VENTE

Nonneville Immobilier

91, avenue de Nonneville - 93600 Aulnay-sous-Bois

01 48 79 33 22

- ✓ Murs finition peinture dans l'ensemble des pièces
- ✓ Menuiseries extérieures en P.V.C. avec double vitrage et volets roulants électriques
- ✓ Robinets mitigeurs
- ✓ Portes-serviettes chauffant dans la salle de bain
- ✓ Chauffage électrique piloté par thermostat d'ambiance Multizone

JOYEUX NOËL

OUVERTURES
EXCEPTIONNELLES

tous les dimanches
de décembre



Ateliers enfants

Programme
et horaires
disponibles sur
www.beausevran.com



100 boutiques
www.beausevran.com